

Compostage à Frencq par des agriculteurs

Ce que deviennent les déchets verts du Montreuillois

Branchages et gazons en provenance de tout le Montreuillois sont transformés en compost et réutilisés pour amender les terres agricoles du pays de Montreuil-sur-Mer

De la terre à la terre. Ce pourrait être le slogan des cinq agriculteurs du pays de Montreuil qui ont décidé de transformer déchets verts et lisiers de porcs en engrais naturels. "Nous n'avons rien inventé, en termes de procédés physico-chimique, commentent deux des cinq associés, Francis Tardieu et François Dusannier. Nous gérons la quantité et le temps." Sur les trois plateformes de Frencq, Cucq et Cormont, ce sont 15 000 à 20 000 tonnes de déchets verts qui sont traitées chaque année par Agriopale Services, en provenance pour près de la moitié de la Communauté d'agglomération du Boulonnais, et pour le reste des communautés de communes Mer et Terres d'Opale, Opale Sud ou d'Abbeville. Les collectivités paient 30 euros la tonne de déchets verts à recycler.

Le procédé (basé sur la dégradation naturelle et contrôlée des déchets organiques) passe par différentes étapes : broyage, mise en tas et lots, mélange et aération bien dosés et réguliers, criblage. Le produit fini est stable et hygiénisé : pendant la fermentation, la température avoisine



Première étape : le broyage. En hiver, Agriopale reçoit quatre camions de déchets verts par semaine ; à partir de mai, quatre par jour.

les 70°, les graines et bactéries sont détruites. Les agriculteurs peuvent en épandre (sans odeurs, ce qui n'est pas le moindre des avantages du procédé) de 15 à 20 tonnes par hectares.

Ce système présente l'avantage de "débarrasser" les collectivités des branches et gazons (issus aussi bien des particuliers qui les déposent en déchetteries que des mairies)

tout en fournissant aux agriculteurs une source d'amendement naturelle et de qualité pour leurs champs. "Pérennité et qualité, ce sont les maîtres mots qui nous ont guidés de-

puis le début, analysent MM. Tardieu et Dusannier. Aujourd'hui, on appelle compost tout et n'importe quoi..." Il faut au minimum huit mois pour faire du compost (six

mois de fermentation et deux mois de maturation). Une attention toute particulière est apportée au problème des plastiques, qui sont triés à plusieurs reprises (manuellement à l'entrée, par aspiration au moment du criblage). Une démarche "qualité" est cours d'élaboration. Agriopale n'entend pas en rester là. Après cinq ans de fonctionnement concluant, un ingénieur en recherche pour la recherche et le développement prendra ses fonctions le 1^{er} mars, afin d'étudier, entre autres, de nouvelles pistes de valorisation. "Nous sommes des producteurs et des utilisateurs. C'est l'intérêt de tout le monde, le nôtre y compris, que nous trouvions de nouveaux clients et de nouveaux débouchés".

Anne DESPAGNE

Pour plus d'informations sur le compost à usage privé, contactez le Point Environnement Conseil du Pays Boulonnais : Maison des associations (Bureau 14) rue de Wicardenne 62200 Boulogne-sur-Mer.
Permanence le mardi de 14h à 18h. Tél. : 03.21.80.91.85 ou www.environnement-energie-conseil.com.
E-Mail : eec.paysboulonnais@neuf.fr



Les tas de compost en fermentation sont aérés et déplacés régulièrement. Température : 70°.

Un procédé aux multiples avantages "Nous cultivons la terre de nos enfants"

■ Les agriculteurs sont ceux qui connaissent le mieux la terre. Francis Tardieu et François Dusannier en sont persuadés. Ils sont, donc, aussi, les mieux à même de la protéger et de faire ce qui est le mieux pour elle. "C'est la terre de nos enfants que nous cultivons. Nous n'avons pas envie de la leur rendre pleine de plastiques ou de métaux lourds". Pour eux, les premiers écologistes sont les paysans. Halte aux préjugés ! Membres et acteurs du réseau national "Agriculteurs composteurs", les deux co-gérants ont été convaincus de l'intérêt que cette activité présentait. Ils y ont trouvé une diversification par rapport leur exploitation, à l'opportunité qu'ils y trouvaient de recycler fumiers et lisiers intelligemment (c'est-à-dire de façon profitable à la fois pour eux et pour la nature). Il existe un intérêt agronomique et écologique à l'utilisation du compost : ce fertilisant naturel les dispense de tout achat d'engrais chimique, il n'est pas nuisible pour les nappes phréatiques. Parmi les atouts que sait faire valoir la société Agriopale Services figure aussi la proximité. "Les collectivités sont ravies d'avoir des interlocuteurs locaux. On élabore ensemble les plans d'épandage, de fumure de livraison", explique M. Du-



Francis Tardieu, l'un des cinq co-gérants d'Agriopale Services.

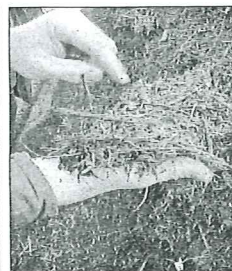
sannier, qui s'étonne qu'on puisse voir en lui plutôt un ingénieur ou un chef d'entreprise qu'un agriculteur. "Aujourd'hui, on est tout cela à la fois...mais on reste des paysans !" Soucieuse de faire évoluer son activité vers toujours plus de qualité et de fiabilité, Agriopale a été retenue par l'Agence de l'environnement et de la maîtrise de l'énergie comme site pilote du programme BioLoQual, qui vise à améliorer la gestion des déchets ménagers organiques. Des idées et des innovations

en provenance de la "terre", les associés du Pays de Montreuil n'en manquent pas. Ils n'excluent pas de valoriser leur compost à destination des particuliers (ce qui suppose d'autres contraintes). Ils évoluent aussi, en matière d'énergies alternatives, la production de méthane (qui peut remplacer l'essence). Mais ils savent que les grands groupes sont puissants et que les mentalités mettront du temps à évoluer. En attendant, ils montrent l'exemple.

A. D.



Les matériaux "entrants".



Au cours de la fermentation.



Les plastiques sont extraits.